

Delårsrapport 2. kvartal 2007

Hurtigruten ASA



01

Hovedtrekk



Fortsatt fremgang

- Driftsresultat (EBIT) MNOK 141 – økning på 18%
- Synergi og forbedringsprogrammet i rute
 - Resultateffekten redusert som følge av driftsforstyrrelser, NOx- avgift og svikt innenfor buss
- God start for MS Fram på Grønland
- Fortsatt god bookingutvikling for Hurtigruten og Explorer cruise
- Usikkert om resultatmålet for 2007 kan nås
- Olav Fjell overtar som administrerende direktør 10. september



Driftsresultat (EBIT) MNOK 141 – økning på 18%

Beløp i MNOK	<u>Q2/07</u>	<u>Q2/06</u>	<u>Endring</u>
• Driftsresultat før avsk. (EBITDA)	257	240	+17
• Driftsresultat (EBIT)	141	119	+22
• Resultat før skatt	102	91	+11

Hovedforklaring EBITDA

- Forbedringen kommer fra Hurtigruten/Reiseliv +30
 - Kollektivtrafikk uforandret + 2
 - Øvrige virksomhet svakere som varslet -16
-
- Realisert årseffekt av synergi- og forbedringsprogrammet MNOK 141
 - Herav realiserte inntektsprosjekter MNOK 41

Synergi- og forbedringsprogram i rute

- Synergi- og forbedringsprogrammet i rute
 - MNOK 141 i årseffekt realiserte pr. 30.6. – økning MNOK 37 fra 1. kvartal 2007
- Betydelige driftsforstyrrelser i kvartalet – negativ effekt på MNOK 30
 - Motorproblemer MS Finnmarken i april
 - Grunnberøring MS Trollfjord i mai
 - NORO – virus på Hurtigruten i mai og juni
 - Kansellering av hele sesongen for MS Polar Star på Svalbard
- Innføringen av NOx-avgift belaster kvartalet med MNOK 17 og MNOK 31 hittil i år
 - Merkostnad forutsettes imidlertid dekket av Staten i tråd med øvrige statlige tjenestekjøp innen transportsektoren og i henhold til hurtigruteavtalen
 - Forhandlinger pågår
- EBITDA svikt for buss på MNOK 6 i kvartalet, MNOK 12 akkumulert

God start på Grønland og god bookingutvikling

- MS Fram døpt 19. mai – i cruise på Grønland fra 27. mai
- God start økonomisk og i markedet
 - Høyere passasjervolum og bedre priser enn forutsatt
 - Høy passasjertilfredshet
- Fortsatt god bookingutvikling på Hurtigruten og Explorerer cruise
 - 7% vekst i rundtursdøgn for 2007
 - Vesentlig fremgang i USA, UK, Sverige og Nederland
 - Antarktis sesongen 2007/2008 – økning 19%
 - Arktis til Antarktis cruise – bra mottatt, spesielt i USA



02

Regnskap 2. kvartal 2007



Segmentinformasjon

Driftsresultat før avskrivninger (EBITDA) proforma

Proforma (NOK 1 000)	2. kvartal 2007	2. kvartal 2006	Hittil i år 2007	Hittil i år 2006	Året 2006
Hurtigruten	195 660	184 195	146 669	107 624	289 409
Reiseliv	22 666	3 808	56 000	19 117	23 132
Kollektivtrafikk	49 075	46 602	99 391	78 591	207 983
Øvrig virksomhet	-10 281	5 461	-29 918	-6 410	22 152
Sum EBITDA	257 120	240 066	272 142	198 922	542 676
Av- og nedskrivninger	116 145	120 587	234 418	231 812	475 267
EBIT	140 975	119 479	37 724	-32 890	67 409
Netto finansposter	-38 725	-28 186	-71 432	-59 548	-129 802
Resultat før skatt for videreført virksomhet	102 250	91 293	-33 708	-92 438	-62 393

- Hurtigruten – negativ resultateffekt av NORO-virus og andre driftsforstyrrelser MNOK 20. Svikt hos utenlandsselskaper pga kansellering av sesongen for MS Polar Star. NOx-avgift på MNOK 17 belastet fullt ut – krav om at Staten skal dekke kostnadene.
- Reiseliv – Svalbard preget av kansellering av sesongen for MS Polar Star. Positiv start på Grønland for MS Fram
- Kollektivtrafikk – klar forbedring for Ferge&Hurtigbåt, mens buss fortsatt svikter
- Øvrig virksomhet – belaster resultatet som tidligere varslet. God resultatutvikling i Nor Lines

Hurtigruten konsern

Resultatregnskap IFRS proforma

Hurtigruten konsern - proforma (NOK 1 000)	2. kvartal 2007	2. kvartal 2006	Hittil i år 2007	Hittil i år 2006	Året 2006
Salgsinntekter	881 354	868 467	1 363 890	1 331 093	2 820 988
Kontraktsinntekter	206 095	198 605	501 153	456 994	893 497
Sum driftsinntekter	1 087 449	1 067 072	1 865 043	1 788 087	3 714 485
Personalkostnader	343 832	351 035	679 265	703 235	1 460 798
Andre driftskostnader	489 065	476 924	937 221	897 784	1 763 638
Andre tap/(gevinster) - netto og Andre inntekter	-2 571	-953	-23 587	-11 854	-52 628
Sum driftskostnader	830 326	827 006	1 592 899	1 589 165	3 171 808
EBITDA	257 123	240 066	272 144	198 922	542 677
Avskrivninger og nedskrivninger	116 145	120 587	234 418	231 812	475 267
EBIT	140 978	119 479	37 726	-32 890	67 410
Netto finansposter	-38 725	-28 186	-71 432	-59 548	-129 802
Resultat før skatt for videreført virksomhet	102 253	91 293	-33 706	-92 438	-62 392

Hurtigruten konsern

Balanse (IFRS)

(NOK 1 000)	30.06.2007	30.06.2006	01.01.2007
Eiendeler			
Immaterielle eiendeler	326 948	312 448	313 247
Varige driftsmidler	5 783 677	5 701 217	5 564 552
Finansielle anleggsmidler	207 855	210 671	209 492
Omløpsmidler	1 666 309	1 502 863	1 434 492
Sum eiendeler	7 984 789	7 727 199	7 521 783
Egenkapital og gjeld			
Innskutt og opptjent egenkapital	1 470 883	1 530 133	1 496 561
Minoritetsinteresser	214 117	195 041	192 357
Sum egenkapital	1 685 000	1 725 174	1 688 918
Avsetning for forpliktelser	475 392	460 570	527 042
Langsiktig gjeld	4 430 033	3 968 594	4 169 003
Kortsiktig gjeld	1 394 364	1 572 861	1 136 820
Sum gjeld	6 299 789	6 002 025	5 832 865
Sum egenkapital og gjeld	7 984 789	7 727 199	7 521 783

- Likvide midler MNOK 914
- Netto rentebærende gjeld – MNOK 3 798
- Soliditet 22,8% (21,1% eksklusive konvertibelt obligasjonslån)

Forretningsområde Hurtigruten

Hurtigruten - proforma (NOK 1 000)	2. kvartal 2007	2. kvartal 2006	Hittil i år 2007	Hittil i år 2006	Året 2006
Salgsinntekter	588 881	570 563	775 903	723 794	1 631 470
Kontraktsinntekter	38 143	35 633	151 465	142 532	238 966
Sum driftsinntekter	627 024	606 196	927 368	866 326	1 870 436
Personalkostnader	168 157	174 920	313 239	317 640	684 334
Bunkers	75 385	68 103	133 321	123 894	248 350
Andre driftskostnader	187 945	178 978	351 573	317 168	648 343
Andre tap/(gevinster) - netto og Andre inntekter	-126	0	-17 434	0	0
Sum driftskostnader	431 361	422 001	780 699	758 702	1 581 027
EBITDA	195 663	184 195	146 669	107 624	289 409

- Sterk volumvekst på rundtur - lavere snittpris/kampanjeprising
- Effekt av NORO-virus MNOK 8; reduserte distanseinntekter og ekstra kostnader knyttet til renhold
- Grunnberøring og maskinskade MS Trollfjord/MS Finnmarken – effekt MNOK 12
- Svikt i bidrag fra utenlandske salgskontorer – marginbortfall knyttet til kansellering av sesongen for MS Polar Star på Svalbard
- NOx-avgift belastet fullt ut for 2. kvartal – MNOK 17, hittil i år MNOK 31

Hurtigruten – volum/pris 2. kvartal 2007

RUNDREISE	2. kvartal 2007	2. kvartal 2006	Endring	I %	Hittil i år 2007	Hittil i år 2006	Endring	I %
Antall cruisedøgn	219 758	201 852	17 906	8,9 %	275 131	249 896	25 235	10,1 %
Snittpris pr cruisedøgn ¹⁾	1 374	1 447	(73)	-5,0 %	1 252	1 313	(61)	-4,6 %
DISTANSE	2. kvartal 2007	2. kvartal 2006	Endring	I %	Hittil i år 2007	Hittil i år 2006	Endring	I %
Antall passasjerer	111 187	118 803	(7 616)	-6,4 %	178 896	185 206	(6 310)	-3,4 %
Snittpris pr. passasjer ²⁾	724	695	29	4,2 %	684	630	54	8,6 %

- 8,9 % vekst i antall cruisedøgn i 2. kvartal 2007
 - 23% vekst i mai måned viser at skuldersatsning gir effekter
 - Kampanjeprising, samt endring i markedssammensetning gir lavere snittpris
- 6,4% svikt i distansetrafikken
 - NORO-virus reduserte vanlig distansetrafikk
 - Økning i kortere ferieturer
 - Fortsatt positiv prisutvikling fra nye produkter

1) Passasjerinntekter inkludert kost – rundturspassasjerer/antall cruisedøgn

2) Passasjerinntekter (reise og lugar) – distansepassasjerer/antall distansepassasjerer

Forretningsområde Reiseliv

Reiseliv - proforma (NOK 1 000)	2. kvartal 2007	2. kvartal 2006	Hittil i år 2007	Hittil i år 2006	Året 2006
Salgsinntekter	121 614	84 262	261 451	217 814	394 504
Kontraktsinntekter	0	0	0	0	0
Sum driftsinntekter	121 614	84 262	261 451	217 814	394 504
Personalkostnader	28 054	22 101	57 673	65 312	110 432
Bunkers	8 117	4 625	21 827	23 579	40 126
Andre driftskostnader	62 779	53 729	125 952	109 806	220 814
Andre tap/(gevinster) - netto og Andre inntekter	-2	0	-2	0	0
Sum driftskostnader	98 948	80 455	205 450	198 697	371 372
EBITDA	22 666	3 807	56 001	19 117	23 132

- Resultatforbedring i Antarktis – deler av forsikringsoppgjøret bokført i 2. kvartal
- God start på Grønland med MS FRAM
- Fortsatt resultatvekst på Svalbard

Reiseliv – resultatområder

Proforma	EBITDA					
	2. kvartal 2007	2. kvartal 2006	Avvik	Hittil 2007	Hittil 2006	Avvik
Antarktis	-479	-10 521	10 042	36 285	4 724	31 561
Grønland	4 610	0	4 610	2 853	0	2 853
Svalbard	24 663	21 384	3 279	30 113	25 142	4 971
Øvrig reiseliv	-6 128	-7 056	928	-13 250	-10 749	-2 501
SUM REISELIV	22 666	3 807	18 859	56 001	19 117	36 884

- Antarktis:
 - Forsikringsdekning – "Loss of Hire" – kompenserer for bortfall av inntekter knyttet til kansellerte cruise
- Grønland:
 - Høyere passasjerantall og bedre snittpriser enn forutsatt
- Svalbard:
 - Forbedring i kvartalet, på tross av kansellering cruise MS Polar Star
- Øvrig Reiseliv:
 - Forbedring knyttet til øvrige cruise og Kystopplevelser AS

Forretningsområde Kollektivtrafikk

Kollektivtrafikk - proforma (NOK 1 000)	2. kvartal 2007	2. kvartal 2006	Hittil i år 2007	Hittil i år 2006	Året 2006
Salgsinntekter	157 750	161 652	283 911	298 505	633 221
Kontraktsinntekter	167 952	162 829	349 688	314 319	654 532
Sum driftsinntekter	325 702	324 481	633 599	612 824	1 287 753
Personalkostnader	128 091	132 821	261 929	268 067	553 785
Bunkers / Drivstoff og olje	59 207	57 319	112 516	110 492	229 715
Andre driftskostnader	89 605	87 739	163 994	155 950	306 284
Andre tap/(gevinster) - netto og Andre inntekter	-277	0	-4 231	-276	-10 014
Sum driftskostnader	276 626	277 879	534 208	534 233	1 079 770
EBITDA	49 076	46 602	99 391	78 591	207 983

- Klar resultatforbedring på Ferge&Hurtigbåt
- Fortsatt svikt for buss

Kollektivtrafikk - resultatområder

Proforma	EBITDA					
	2. kvartal 2007	2. kvartal 2006	Avvik	Hittil 2007	Hittil 2006	Avvik
Ferge&Hurtigbåt	28 954	21 157	7 797	66 468	37 500	28 968
Buss	20 122	25 444	-5 322	32 923	41 090	-8 167
SUM KOLLEKTIVTRAFIKK	49 076	46 601	2 475	99 391	78 590	20 801

- Ferge&Hurtigbåt:
 - Endret regnskapsprinsipp knyttet til inntektsføring av kontraktsinntekter – mindre sesongvariasjoner, negativ effekt på MNOK 8 i 2. kvartal, hittil i år positiv effekt på MNOK 3.
 - Vesentlig økte egeninntekter
- Buss:
 - Fortsatt svikt som følge av sjåførmangel knyttet til økte produksjonsforpliktelser
 - Lavere produksjon fra 8. oktober vil redusere overtidsbruk
 - Fortsatt høyt fokus på driftsforbedringer

Øvrig virksomhet

Øvrig virksomhet - proforma (NOK 1 000)	2. kvartal 2007	2. kvartal 2006	Hittil i år 2007	Hittil i år 2006	Året 2006
Salgsinntekter	34 869	55 176	70 517	94 166	187 476
Kontraktsinntekter	0	0	0	0	0
Sum driftsinntekter	34 869	55 176	70 517	94 166	187 476
Personalkostnader	19 529	21 193	46 425	52 216	112 248
Andre driftskostnader	27 787	29 475	55 929	59 938	95 691
Andre tap/(gevinster) - netto og Andre inntekter	-2 166	-953	-1 920	-11 578	-42 615
Sum driftskostnader	45 150	49 715	100 434	100 576	165 324
EBITDA	-10 281	5 461	-29 917	-6 410	22 152

- Høyere belastning som varslet
- Positiv engangseffekt i 2. kvartal 2006 på MNOK 7
- MS Jupiter solgt i 1. kvartal 2007 – positivt bidrag i 2. kvartal 2006 fra utleie

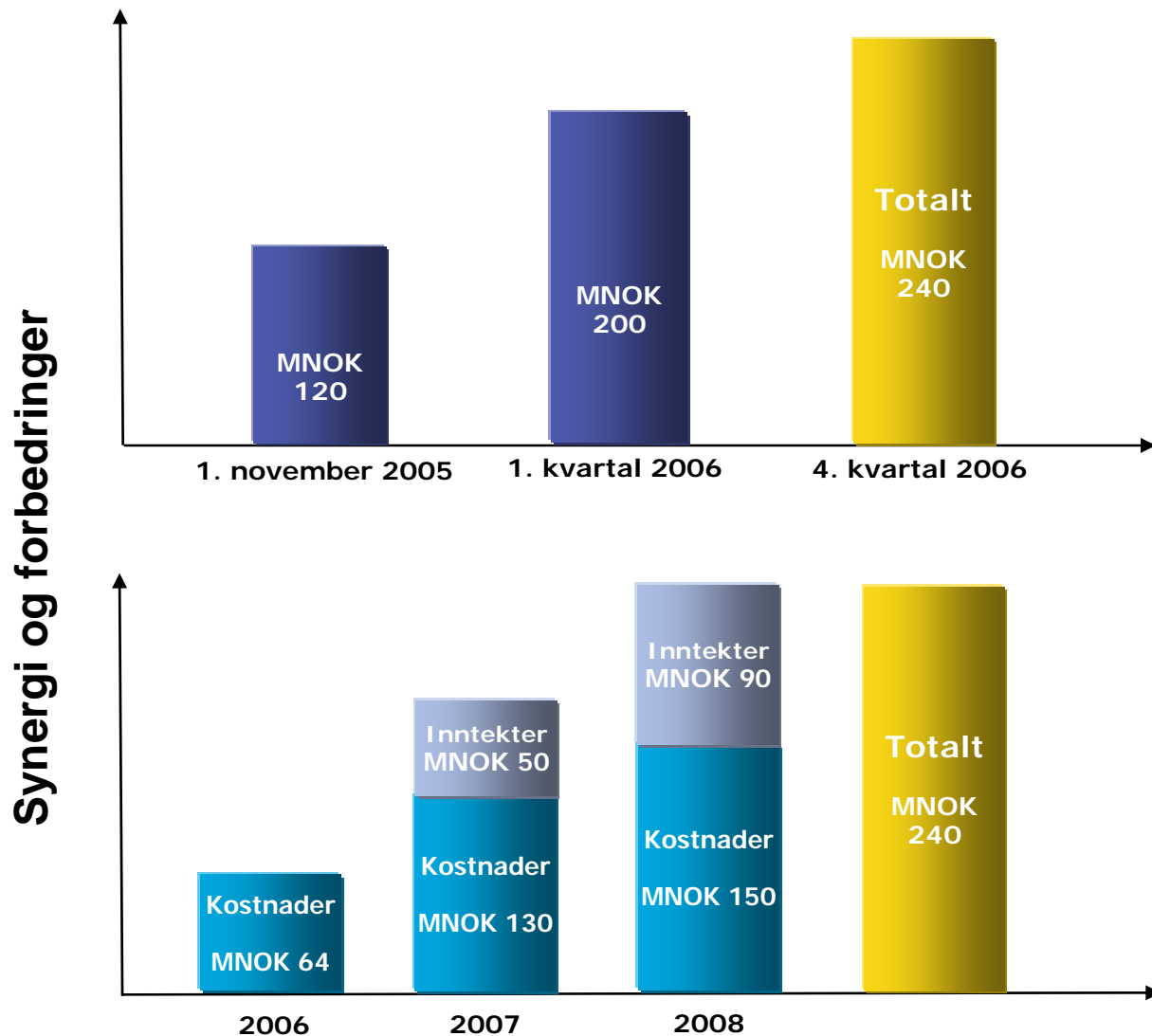
03

Status

**Synergi- og forbedrings-
programmet**



Ambisjonene fordoblet til MNOK 240



Status pr. 2. kvartal 2007

Prosjekter (Tall i MNOK)	Målsetting 2008	Målsetting 2007	Realisert pr. 31.12.06	Realisert pr. 30.6.07
Drivstoff	37,0	35,0	26,0	28,0
Personal	42,0	37,0	17,0	25,0
Driftseffektivisering	36,0	32,0	9,0	26,0
Innkjøp	17,0	12,0	3,0	11,0
Vedlikehold	18,0	14,0	9,0	10,0
Kostnadsreducerende prosjekter	150,0	130,0	64,0	100,0
Inntektsøkende prosjekter	90,0	50,0	0,0	41,0
Sum synergi- og forbedringsprogram	240,0	180,0	64,0	141,0

- Totalt 90 tiltak
- Vesentlig effekt av tiltak innenfor personal i høysesong
- Innkjøpsamarbeidsavtale GRESS, samt øvrige innkjøpsprosjekter innenfor maritim drift og hotell gir effekt
- Økning i inntektsprosjekter som fra salg av landturer, salg i butikk og "happenings" ombord.

04

Utsiktene fremover



Hurtigruten: God bookingutvikling

- 7% vekst i rundtursdøgn for 2007 som helhet
- Passert fjorårsnivå for rundtursdøgn pr. 15.8.07
- Bedring i bookingsituasjonen for 3. kvartal
- 7,2% vekst i september viser at skuldersatsningen gir resultater
- Betydelig pris- og markedstiltak gjennomført

Utvikling i antall cruisedøgn booket pr. 15.8.07 vs. 15.8.06:

	ANTALL CRUISEDØGN - RUNDTUR				
	Q1	Q2	Q3	Q4	TOTALT
Pr. 15.8.07	55 373	220 324	273 172	27 882	576 751
Pr. 15.8.06	48 044	201 853	267 169	22 634	539 700
% - endring	15,3 %	9,2 %	2,2 %	23,2 %	6,9 %

	Q1	Q2	Q3	Q4	TOTALT
Totalt 2006	48 044	201 853	268 337	37 186	555 420
% booket av 2006	115,3 %	109,2 %	101,8 %	75,0 %	103,8 %

Sterk vekst i USA, UK , Sverige og BeNeLux – nedgang i Tyskland snudd til vekst

Marked	Antall rundturer booket pr. 15. aug. 2007 ^{*)}	% vis endring	Andel marked
Tyskland	24 001	3,5 %	45 %
Norge	7 254	-1,3 %	13 %
England	5 448	17,6 %	10 %
USA	5 101	31,7 %	9 %
Frankrike	2 580	-2,1 %	5 %
Danmark	1 681	-12,9 %	3 %
Sveits	1 315	4,9 %	2 %
Sverige	1 820	33,4 %	3 %
BeNeLux	1 656	28,8 %	3 %
Øvrige	3 033	6,6 %	6 %
Sum	53 889	7,0 %	100 %

^{*)} Antall rundturpassasjerer defineres som antallet 1/1 rundturer (2 rundturpassasjerer som reiser ½ rundtur teller som 1)



Explorer cruise *):

Meget god bookingstart for MS Fram på Grønland

- Grønland
 - 2 919 passasjerer (24 775 cruisedøgn) tilsvarende 87% av kapasitet **) første sesong på Grønland
 - Allerede 523 bookinger for neste sesong 2008
- Svalbard
 - 7% økning for MS Nordstjernen
- Antarktis – 19% økning sesongen 2007/2008
 - 5% nedgang for høsten 2007 - pris- og markedstiltak iverksatt
 - 63% økning for våren 2008
- Arktis til Antarktis med MS Fram – 66 dagers sjøreise
 - 138 bookinger – hovedsakelig fra det amerikanske markedet

*) Bookinger pr. 20.8.07 vs. 20.8.06

**) 100% beregnes som 2 personer pr. lugar

Usikkert om resultatmålet for 2007 kan nås

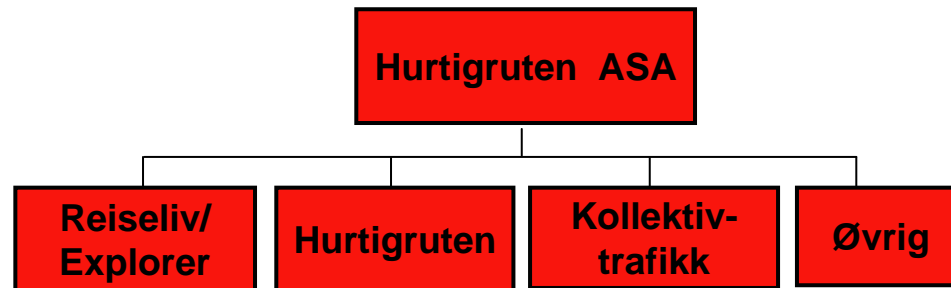
- Underliggende positiv utvikling for Hurtigruten og Reiseliv
- God fremgang for Ferge&Hurtigbåt, kompensere svikt for buss
- Betydelig merbelastning fra Øvrig virksomhet – som forutsatt
- Netto finansposter normaliseres i 2. halvår 2007 - i tillegg effekt av høyere gjeld og økt rentesats
- Tilfredsstillende løsning av NOx-forhandlingene nødvendig for å nå resultatmålet
- Behov for "sterkere lut" for å skape lønnsomhet
 - Realisere neste trinn i intern forbedringsprosess
 - Seilingsstruktur Hurtigruten
 - Sterkere internasjonal distribusjonskraft
 - Krevende kapitalstruktur





HURTIGRUTEN

Hurtigruten ASA



- Hurtigruten – en av Norges sterkeste merkevarer
- Ledende på opplevelsescruise i polare strøk
- Ledende aktør innen kollektivtrafikk i Nord-Norge
- Børsnotert – 6 000 aksjonærer
- Markedsverdi 22. august MNOK 983
- Omsetning (2006) MNOK 3 714
- Res.f.skatt (2006) MNOK -62
- 3 400 ansatte

- 14 hurtigrute-/cruiseskip
 - 500 000 passasjerer
 - 12 i NOR, 2 i NIS
 - 6 000 senger
 - 745 faste maritime årsverk (NOR), 450 sesongansatte, 111 lærlinger
- 36 ferger, 19 hurtigbåter
 - 2 200 000 passasjerer
 - 490 maritime årsverk
- 300 busser

Vedlegg:

Passasjerstatistikk Hurtigruten - 2006

	ANTALL CRUISEDØGN - RUNDTUR				
	Q1	Q2	Q3	Q4	TOTALT
Året 2006	48 044	201 853	268 337	37 186	555 420
Året 2005	43 062	204 730	258 400	36 925	543 117
% - endring	11,6 %	-1,4 %	3,8 %	0,7 %	2,3 %

	SNITTPRIS CRUISEDØGN - RUNDTUR				
	Q1	Q2	Q3	Q4	TOTALT
Året 2006	752	1 447	1 403	908	1 329
Året 2005	776	1 367	1 336	763	1 264
% - endring	-3,1 %	5,9 %	5,0 %	19,0 %	5,1 %

	ANTALL DISTANSEPASSASJERER				
	Q1	Q2	Q3	Q4	TOTALT
Året 2006	66 403	118 803	123 069	66 849	375 124
Året 2005	69 376	107 128	119 960	68 565	365 029
% - endring	-4,3 %	10,9 %	2,6 %	-2,5 %	2,8 %

	SNITTPRIS DISTANSEPASSASJERER				
	Q1	Q2	Q3	Q4	TOTALT
Året 2006	513	695	782	606	675
Året 2005	478	717	835	567	682
% - endring	7,3 %	-3,1 %	-6,3 %	6,9 %	-1,0 %